

REN 

SUSTENTABILIDADE
2022

*trans*ition

Uma nova palavra
para futuro.



A REDE DE TODAS AS REDES

www.ren.pt



SUSTENTABILIDADE
2022

De que é feito o Futuro?

Este Futuro que nos faz acreditar num mundo mais limpo e eficiente, com uma sociedade mais justa e novas formas de pensar, fazer e ligar.

Este Futuro que é feito de vento, água, terra e sol, que nasce e deve crescer para todos.

Um Futuro novo, tão novo que é de quem o transporta e fornece a todos.

Mais informação sobre as iniciativas que desenvolvemos em 2022 disponível no nosso:

RELATÓRIO INTEGRADO
2022



*trans*ition





Sobre a Brochura

Nesta brochura apresentamos os destaques do nosso desempenho de sustentabilidade no ano de 2022, o qual foi detalhado no [Relatório Integrado 2022](#). A informação de sustentabilidade do Relatório Integrado foi preparada de acordo com os princípios da norma AA1000AP 2018, das diretrizes internacionais do Global Reporting Initiative (GRI) e do Sustainability Accounting Standards Board (SASB), das recomendações da Task force on Climate-related Disclosures (TCFD) e a Taxonomia da União Europeia. A informação foi auditada pela Ernst & Young Audit & Associados, SROC, S.A., de acordo com os princípios da norma ISAE 3000 (International Standard on Assurance Engagements 3000).

A presente brochura, tal como o Relatório Integrado 2022, integra a informação referente ao período compreendido entre 1 de janeiro e 31 de dezembro de 2022.







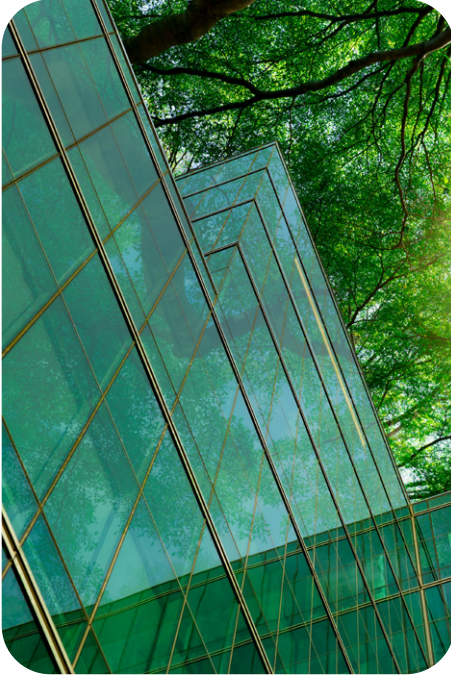
I

Atividade 16

- 1.1. Modelo de atividade 18**
- 1.2. Eletricidade 20**
- 1.3. Gás 22**
- 1.4. Desempenho operacional 24**

II

Estratégia e compromissos ESG 26



III

Contributo 30

3.1. Ambiente	32
3.2. Social	36
3.3. Governance	41

IV

Ratings 46

Contactos

Uma nova
palavra para
futuro.

*trans*ition



Mensagem do Presidente



A nossa estratégia de sustentabilidade tem de ser e será uma forma de gerar impacto positivo e criar valor não só dentro da nossa empresa, mas também para todas as partes interessadas com as quais interagimos, bem como para a nossa comunidade.

Queremos impulsionar a mudança. Estamos empenhados em mensurar e divulgar o nosso progresso e o valor criado.

Os nossos objetivos internos e externos são simples, mas com impacto:

- reduzir as emissões de CO₂ em todos os âmbitos – desde a descarbonização da frota, transporte de bens e equipamentos, até às atividades de construção e manutenção – e implementar estratégias robustas para redução de outras emissões de Gases com Efeito de Estufa (GEE), tais como o metano;
- contribuir eficazmente para os Objetivos de Desenvolvimento Sustentável (ODS) e para a criação de comunidades e ecossistemas resilientes e inclusivos;
- concentrar e priorizar a relação com empreiteiros que estejam comprometidos com a mesma ambição e mudança. Iremos desafiá-los e apoiá-los;
- contribuir e pressionar as entidades governamentais com as quais interagimos e outros agentes do sector energético para que realizem o mesmo esforço de sustentabilidade no sentido de uma transição energética eficaz;
- continuar a investir nas nossas equipas: elas farão com que esta visão se concretize.

E, finalmente, somos apoiados por um Conselho de Administração que acredita que devemos estar empenhados em ter um modelo de *governance* baseado em normas éticas que sejam simples e contribuam para melhorar a confiança das comunidades que servimos.

Rodrigo Costa

Presidente do Conselho de Administração e da Comissão Executiva

Como criamos valor



Contributo para os ODS



Desempenho financeiro

Recursos financeiros para apoio, desenvolvimento e manutenção do sistema e infraestruturas



Gestão da cadeia de fornecimento

Acompanhamento e monitorização da cadeia de fornecimento no sentido de apoiar o seu desenvolvimento de modo sustentável



Inovação e desenvolvimento

Processos, procedimentos, sistemas de informação e infraestruturas para o desenvolvimento da atividade, nomeadamente na transição energética e descarbonização do sector



 **Inputs****202 M€**

INVESTIMENTO (CAPEX)

59 M€

SALÁRIOS E BENEFÍCIOS

287 M€

VOLUME GLOBAL DE COMPRAS

179

N.º DE FORNECEDORES QUALIFICADOS

2,3 M€INVESTIMENTO (MÉDIO) EM
INOVAÇÃO E DESENVOLVIMENTO **Outputs****106 M€**

IMPOSTOS PAGOS (Inclui CESE)

112 M€

RESULTADO LÍQUIDO

96,8%

COMPRAS A FORNECEDORES LOCAIS

44N.º DE PROJETOS DE IDI
EM PORTFÓLIO**25**

N.º DE ARTIGOS CIENTÍFICOS

Como criamos valor



Contributo para os ODS



Comunidades

Reconhecimento das comunidades enquanto agente ativo, que procura o seu envolvimento nas diferentes fases dos projetos



Capital humano

Competências e experiência dos colaboradores, necessários para atingir os objetivos estratégicos da REN



Capital natural

Respeito pelas características e riqueza dos ecossistemas naturais e adaptação do modelo de negócio para o apoio na transição energética



 **Inputs****323 k€**

INVESTIMENTO NA COMUNIDADE

881

HORAS DE VOLUNTARIADO

719

N.º DE COLABORADORES

28,8%

MULHERES EM CARGOS DE GESTÃO

43%

ENERGIA VERDE NAS OPERAÇÕES

278 ha

ÁREA (RE)ARBORIZADA

 **Outputs****18**

ENTIDADES APOIADAS ATRAVÉS DO ORÇAMENTO PARTICIPATIVO REM

7

TESES DE MESTRADO PREMIADAS

91%

NÍVEL DE ENVOLVIMENTO DOS COLABORADORES

100%

COLABORADORES FORMADOS

34%

FROTA ELETRIFICADA

78%

POTÊNCIA DE FONTES DE ENERGIA RENOVÁVEL NO SISTEMA ELÉTRICO

O nosso ano **2022**

Janeiro

- Certificação APCER do Sistema de Gestão da Investigação, Desenvolvimento e Inovação de cinco empresas do Grupo REN.
- Integração no Bloomberg Gender-Equality Index (GEI).

Abril

- Subida do rating de ESG do MSCI de "BBB" para "A".
- Adesão à Carta Portuguesa para a Diversidade.

Julho

- Moody's subiu o rating da REN de "Baa3" com outlook positivo para "Baa2" com outlook estável.



Fevereiro

- O Terminal GNL de Sines assegurou 100% do abastecimento de gás em Portugal.

Maior

- Realizado o décimo leilão de garantias de origem emitidos pela REN e pela primeira vez, o resultado líquido do leilão ultrapassou os 5 milhões de euros, valor que será deduzido ao sobrecusto com as renováveis suportado pelos consumidores portugueses.

Setembro

- Adjudicação à Transemel de dois novos projetos de construção e operação de duas subestações elétricas.

Novembro

- Prémio "Estratégia em Responsabilidade Social e Sustentabilidade" da Associação Portuguesa de Ética Empresarial.



Agosto

- REN Portgás atinge marca histórica dos 400 mil clientes.

Outubro

- "Melhor Prática do Ano" para o projeto Speed-E, na categoria "Inovação Tecnológica e Integração de Sistemas", pela Renewables Grid Initiative (RGI).

Dezembro

- Aprovado o Plano de Desenvolvimento e Investimento da Rede de Transporte de Eletricidade (PDI RT) para o período 2022-2031, num montante total de 475 milhões de euros.
- Financiamento verde no valor de 300 milhões de euros.
- Submissão de metas à *Science-based Target initiative*.
- A REN, Enagás, GRTgaz e Teréga assinam um Memorando de Entendimento (MoU) para desenvolvimento conjunto do primeiro corredor de hidrogénio verde (H₂MED).
- Subida nos *ratings* CDP Climate Change de "C" para "B" e do S&P Global Corporate Sustainability Assessment de 43 para 62.



REN

REN

RENXX

SUSTENTABILIDADE
2022

I. Atividade

Renovamos relações

Acreditamos numa entrega permanente como fator-chave no serviço à sociedade.



Mais informação sobre a nossa atividade em 2022 disponível no nosso:

RELATÓRIO INTEGRADO
2022

1.1. Modelo de atividade



Eletricidade

43,6 TWh

ENERGIA TRANSPORTADA
PELA RNT

0,08 MIN

TEMPO DE INTERRUPÇÃO
EQUIVALENTE

64%

Pilares estratégicos da REN



1. Elevados padrões de sustentabilidade ambiental, social e de governo societário



2. Crescimento do investimento, com qualidade de serviço de excelência



3. Indicadores financeiros sólidos e retorno acionista sustentável



Gás

31%

65,6 TWh

ENERGIA TRANSPORTADA PELA RMTG

100%

TAXA DE DISPONIBILIDADE



Internacional

4%

331,6 M€

INVESTIMENTO (AQUISIÇÕES)



Outros negócios

1%

8.100 km

CABO DE FIBRA ÓTICA (REINTELECOM)

As percentagens do modelo de atividade foram apuradas com base no EBITDA.



1.2. Eletricidade (Cadeia de valor)



Transporte

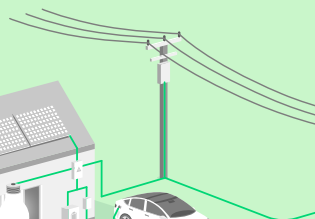
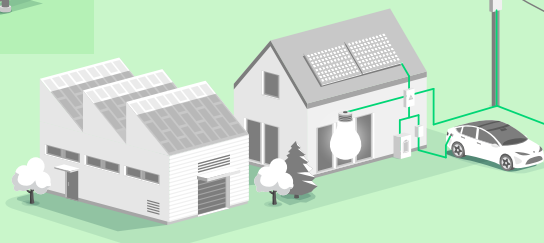
A REN desenvolve e opera a Rede Nacional de Transporte em Muito Alta Tensão, que cobre a totalidade do território continental e as respetivas subestações, assim como as interligações com a rede elétrica espanhola.



Produção



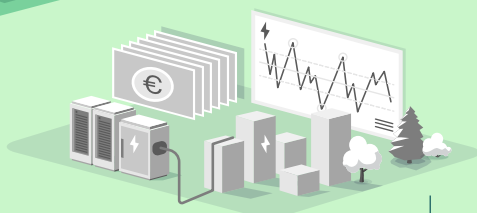
Consumo doméstico e industrial



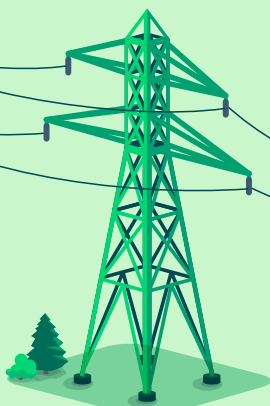
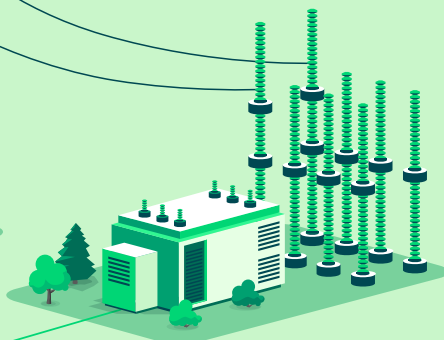


Gestão do sistema

A REN assegura permanentemente o equilíbrio entre a produção e o consumo de energia elétrica, assim como a interligação com o sistema europeu. Somos a entidade responsável pela segurança e continuidade do abastecimento de eletricidade.



Mercados e comercialização



Distribuição

Onde a REN está presente:
Transporte | Gestão do sistema

1.3. Gás (Cadeia de valor)



Aprovisionamento

No terminal de gás natural liquefeito, a REN receciona, armazena e regaseifica gás de países terceiros, transportado por navios metaneiros.



Transporte

A REN é responsável pelo transporte de gás entre as várias infraestruturas e seu encaminhamento em alta pressão até às centrais elétricas de ciclo combinado, grandes clientes industriais e até aos pontos de entrega às redes de distribuição.

Interligação



Consumo industrial e doméstico

Onde a REN está presente:

Receção | Armazenamento | Transporte | Distribuição | Gestão do sistema

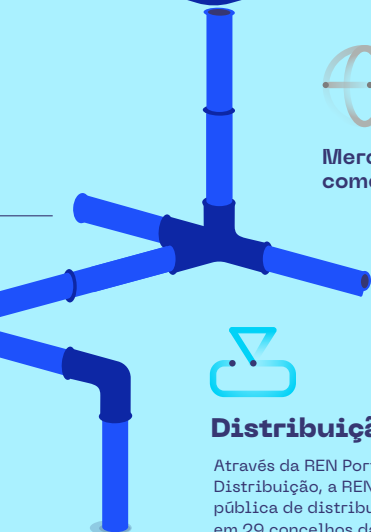


Armazenamento subterrâneo

Nas instalações de armazenamento subterrâneo, o gás em alta pressão é armazenado sob a forma gasosa em cavidades criadas no interior de maciços salinos, permitindo o seu armazenamento por períodos prolongados, garantindo as reservas de segurança adequadas.



Mercados e comercialização



Distribuição

Através da REN Portgás Distribuição, a REN opera a rede pública de distribuição de gás em 29 concelhos da região litoral norte de Portugal.



Gestão do sistema

Enquanto gestora técnica global do sistema, a REN é responsável por assegurar o equilíbrio entre a oferta e a procura, assim como pelo acesso de terceiros às infraestruturas, promovendo uma gestão eficiente da rede de gás de alta pressão.



1.4. Desempenho operacional

Eletricidade

Principais indicadores de desempenho

	UN	2022	2021	2020	Var. 21/22
Transporte					
Consumo	TWh	50,4	49,5	48,8	2%
Varição anual do consumo	%	1,8	1,4	-3	-
Potência instalada	MW	20.675	19.157	20.412	8%
Potência instalada FER ¹	%	78	77	69	1 p.p.
Energia transportada pela RNT ²	TWh	43,6	42,3	42,8	3%
Produção renovável	%	49	60	58	-11 p.p.
Comprimento das linhas	km	9.424	9.348	9.036	1%
Potência de transformação	MVA	39.517	39.221	38.463	1%
Perdas no transporte de energia	%	1,83	1,98	1,84	0,1 p.p.
Tempo de interrupção equivalente	min	0,08	0,05	0,03	60%

¹ FER – Fontes de energia renovável.

² RNT – Rede Nacional de Transporte de Eletricidade.

Gás

Principais indicadores de desempenho

	UN	2022	2021	2020	Var. 21/22
Transporte					
Consumo	TWh	61,8	63,8	66,9	-3%
Variação anual do consumo	%	-3,2	-4,6	-1,6	-
Energia transportada pela RNTG ³	TWh	65,6	69,0	68,9	-5%
Comprimento dos gasodutos	km	1.375	1.375	1.375	-
Capacidade de armazenagem subterrânea	Mm ³	300	300	300	-
Duração média das interrupções	DIPS ⁴	0,00	0,00	0,00	-
Distribuição					
Consumo abastecido	TWh	6,0	7,6	7,3	-21%
Extensão das redes primária e secundária	km	6.316	6.118	5.897	3%
Duração média das interrupções	min/p ⁵	4,26	3,88	3,85	10%

³ RNTG – Rede Nacional de Transporte de Gás.

⁴ Duração média das interrupções por ponto de saída.

⁵ Minutos por cliente.



REN

SUSTENTABILIDADE
2022

II. Estratégia e compromissos ESG

Renovamos

propósitos

Maximizamos a identidade que nos define e guia enquanto organização.



Mais informação
sobre a nossa
estratégia e
compromissos
ESG disponível
no nosso:

RELATÓRIO
INTEGRADO
2022

A REN é um agente facilitador da transição energética, participando ativamente na construção de um futuro socialmente responsável, com impactos positivos na comunidade e partes interessadas.

Consciente da importância da sustentabilidade, a REN destacou a sustentabilidade como um dos três vetores estratégicos fundamentais da empresa para o período 2021-2024, a par com o crescimento do investimento e qualidade de serviço de excelência, assim como indicadores financeiros sólidos e retorno acionista sustentável.

A estratégia de sustentabilidade da REN reflete uma abordagem tripartida onde se incluem as tendências atuais no universo das temáticas ESG, os principais temas identificados pelas partes interessadas como relevantes e está diretamente vinculada com os 17 Objetivos de Desenvolvimento Sustentável (ODS) da Organização das Nações Unidas.

Através da definição de compromissos e metas objetivos e concretos, a REN promove uma maior transparência sobre o caminho planeado. Trabalhamos hoje para um amanhã mais sustentável.

Elevados padrões de sustentabilidade ambiental, social e de governo societário

Compromissos

2022*

Redução das emissões de âmbito 1 e 2 em 50% até 2030 (em comparação com 2019)	-37%
Atingir a neutralidade carbônica até 2040	em linha
Ter 1/3 das posições de gestão de primeira linha ocupadas por mulheres até 2030	30%
Aumentar o peso do ESG nas métricas de desempenho dos gestores a partir de 2022	√ **
100% das novas emissões serão verdes (<i>green bonds</i>)	√

* Desempenho em 2022.

** +5 p.p.







SUSTENTABILIDADE
2022

III. Contributo

Renovamos na sustentabilidade

Assumimos o cumprimento dos mais elevados padrões de exigência a nível ambiental e social.



Mais informação sobre o nosso contributo em 2022 disponível no nosso:

RELATÓRIO INTEGRADO
2022

3.1. Ambiente

Proteção ambiental

Ser reconhecida como uma empresa ambientalmente responsável, atuando de acordo com as melhores práticas de gestão ambiental e desempenhando um papel ativo na prevenção das alterações climáticas.

Uma cultura de sustentabilidade tem necessariamente como prioridade a defesa do ambiente e a implementação de práticas que protejam, conservem e restaurem os ecossistemas e a biodiversidade. A REN reconhece o seu papel e responsabilidade enquanto entidade potenciadora da transição energética e descarbonização do sector em que atua.



Mais informação disponível no nosso:

RELATÓRIO INTEGRADO
2022

Contributos para os ODS



Principais iniciativas



Emissões

Cálculo das emissões de âmbito 3 e submissão de metas às SBTi

A REN concluiu em 2022 a avaliação da sua pegada de carbono, com o cálculo das emissões de âmbito 3 (as quais

representam 34% das emissões totais). Posteriormente, a REN submeteu uma proposta de metas ao Science Based Target Initiative (SBTi). Além da meta de redução das emissões de âmbito 1 e 2 até 2030, a REN assumiu o compromisso de reduzir em 25% as emissões de âmbito 3 até 2030 (vs. 2021).



Cadeia de valor

Envolvimento da cadeia de valor

A REN realizou um inquérito aos fornecedores, de forma a aferir o grau de maturidade em questões de ESG.

O objetivo desta análise foi a aferição da maturidade dos seus fornecedores, assim como a consciencialização e alinhamento de estratégias sobre práticas sustentáveis entre todos os intervenientes na cadeia de fornecimento.



Capital natural

Natureza e reflorestação

A REN é responsável pela limpeza de uma área de cerca de 22 mil ha (espaços florestais) e uma das empresas

que mais contribui para a proteção e recuperação da floresta autóctone. Ao mantermos as faixas de servidão limpas aumentamos a resiliência dos territórios e criamos mais oportunidades de acesso a todos os Agentes de Proteção Civil.



Biodiversidade

Estratégia de biodiversidade

A REN desenvolveu um conjunto de workshops que se enquadram no âmbito

do compromisso continuado com a proteção e gestão da biodiversidade e da definição de uma estratégia de biodiversidade, com o apoio da Cátedra REN em Biodiversidade coordenada pelo CIBIO-BIOPOLIS (Universidade do Porto).

Sobre o futuro



Roadmap e estratégia de economia circular



Roadmap para a gestão do capital natural



Reforço do envolvimento da cadeia de fornecimento para a redução das emissões de âmbito 3



Reforço das iniciativas de descarbonização dos ativos de eletricidade e gás

Principais indicadores de desempenho

	UN	2022	2021	2020	Var. 21/22
Energia					
Consumo de energia	GJ	3.579.369	3.811.265	3.561.015	-6%
Intensidade energética	GJ/GWh	30,5	34,3	31,9	-11%
Emissões					
Âmbito 1	tCO ₂ eq	30.389	34.213	21.737	-11%
Âmbito 2	tCO ₂ eq	135.105	126.603	175.758	7%
Âmbito 3	tCO ₂ eq	83.444	91.711	105 ⁶	-9%
Total (âmbitos 1, 2 e 3)	tCO ₂ eq	248.938	252.527	197.601	-1%
Intensidade das emissões (âmbitos 1 e 2)	tCO ₂ /GWh	1,41	1,45	2,1	-3%
Intensidade das emissões (âmbitos 1, 2 e 3)	tCO ₂ /GWh	2,12	2,27	1,75	-7%
Emissões não-GEE					
Emissões não-GEE	kg	50.140	49.646	-	1%
Água					
Água captada	m ³	109.673	-	-	-
Água do mar (devolvida na sua totalidade)	100m ³	127.935	-	-	-

⁶ Em 2020 a única categoria relatada era a C6. Viagens de negócios.

	UN	2022	2021	2020	Var. 21/22
Resíduos					
Resíduos gerados	t	5.236	-	-	-
Resíduos eliminados	%	2	-	-	-
Resíduos valorizados	%	98	-	-	-
Certificação					
Empresas certificadas com a ISO 14001 (em relação ao n.º de colaboradores)	%	98	98	98	-
Economia de baixo carbono					
Volume de negócios alinhado com a taxonomia europeia	%	64	-	-	-
Capex alinhado com a taxonomia europeia	%	78	-	-	-
Opex alinhado com a taxonomia europeia	%	75	-	-	-
Volume de negócios elegível no âmbito da taxonomia europeia	%	64	64	-	-
Capex elegível no âmbito da taxonomia europeia	%	79	77	-	2 p.p.
Opex elegível no âmbito da taxonomia europeia	%	75	78	-	-3 p.p.

3.2. Social

Promoção do bem-estar interno

Ser reconhecida como uma boa empresa para trabalhar, garantindo a implementação das melhores práticas de gestão dos colaboradores, promovendo a diversidade e igualdade de oportunidades, bem como a higiene, saúde e segurança no trabalho.

As pessoas são um dos principais ativos da REN. O seu desempenho, amplamente relacionado com a sua satisfação, diversidade, capacidades e competências, é o verdadeiro motor de criação de valor da empresa.



Mais informação disponível no nosso:

RELATÓRIO INTEGRADO
2022

Contributos para os ODS



Principais iniciativas



Flexibilidade e bem-estar

Programa de flexibilidade e bem-estar integrado

Programa interno que inclui medidas em três eixos de atuação – locais de trabalho, horários de trabalho e outras

medidas de conciliação: flexibilização do horário de trabalho, modelo híbrido e 6,5 dias adicionais de descanso por ano e 2 dias de voluntariado. Este programa faz parte de uma política de bem-estar integrado, que aposta numa abordagem holística ao bem-estar físico, financeiro, social e mental.



Igualdade, inclusão e diversidade

Reforço do plano de igualdade, inclusão e diversidade

Publicação do Plano Anual de Igualdade de Género 2023, que mantém a REN

focada no compromisso de avaliar as suas iniciativas e de pensar anualmente em novas medidas com impacto e na realização de um relatório anual com indicadores relevantes sobre esta temática, de forma a medir a sua evolução.

Sobre o futuro



Evolução cultural



Agilidade organizacional



Successão e gestão do conhecimento



Transformação digital

Envolvimento das partes interessadas

Promover o envolvimento com as partes interessadas, procurando a sua satisfação, ao mesmo tempo que garantimos a segurança, fiabilidade, qualidade e fornecimento de eletricidade e gás.

A REN procura estabelecer relações sólidas e construtivas que atendam às necessidades e expectativas das suas

partes interessadas e que promovam a sua satisfação, através de um conjunto de mecanismos específicos.

Principais iniciativas



Partes interessadas

Política de relacionamento com as partes interessadas

Com o propósito de reforçar o seu compromisso no exercício das atividades de relacionamento com as partes interessadas, a REN lançou uma [Política](#) de Relacionamento com as mesmas. Nesta Política, estão definidos um conjunto de compromissos com o objetivo de manter um relacionamento mutuamente positivo, íntegro e ético com as principais partes interessadas.



Comunidade

Investimento na comunidade

A atuação da REN no âmbito da responsabilidade social corporativa e do desenvolvimento de comunidades sustentáveis tem sido pautada por uma lógica de impacto efetivo nas comunidades locais. Em 2022, a REN doou 16 viaturas a corporações de bombeiros, equipas de proteção civil das autarquias e outras entidades, apoiou financeiramente 18 entidades através do Orçamento Participativo REN e continuou a promover iniciativas como o Prémio REN e Prémio AGIR.

Sobre o futuro



Prémio AGIR 2023 com o tema **promoção do desenvolvimento sustentável**



Prémio REN 2023 vai distinguir as **melhores teses de mestrado e de doutoramento na área de energia**

Principais indicadores de desempenho

	UN	2022	2021	2020	Var. 21/22
Emprego					
Colaboradores	N.º	719	701	697	3%
Taxa de contratações	%	8,2	3,6	5,8	4,6 p.p.
Taxa de recrutamento interno	%	37,5	28,6	23,3	8,9 p.p.
Taxa de rotatividade	%	6,9	3,3	4,8	3,6 p.p.
Taxa de saídas voluntárias	%	3,5	1,3	1,2	2,2 p.p.
Formação					
Horas de formação	N.º	36.738	24.415	25.325	50%
Média de horas de formação	N.º	52	35	36	49%
Colaboradores com formação	%	100	100	100	-
Saúde e segurança					
Acidentes não mortais com dias perdidos REN	N.º	2	5	7	-60%
Acidentes não mortais com dias perdidos EPS ⁷	N.º	14	28	19	-50%
Acidentes mortais REN	N.º	0	0	0	-
Acidentes mortais EPS ⁷	N.º	0	1	0	-
Índice de frequência de acidentes REN	N.º	1,6	1,6	2,5	-
Índice de frequência de acidentes EPS ⁷	N.º	5,1	6,4	5,0	-20%

⁷ EPS – Empreiteiros e prestadores de serviço.

	UN	2022	2021	2020	Var. 21/22
Índice de gravidade de acidentes REN	N.º	97	152	48,5	-36%
Índice de gravidade de acidentes EPS ⁷	N.º	282	373	175	-24%
Certificação					
Empresas certificadas com a ISO 45001 (em relação ao N.º de colaboradores)	%	98	98	98	-
Comunidade					
Investimento na comunidade	mil €	323	186	789	74%
Veículos doados	N.º	16	18	13	-11%
Voluntários REN	N.º	86	51	79	69%
Horas de voluntariado	N.º	881	624	557	41%



3.3. Governance

Governance e ética

Pautar a atividade da empresa pelas melhores práticas de ética e *governance* internacionais, envolvendo as partes interessadas e promovendo uma cultura de aversão à corrupção e ao não controlo do risco.

A adoção de princípios e valores assentes na promoção da ética, integridade, anticorrupção e de conflito de interesses e defesa da concorrência traduz-se e consubstancia-se em relações sólidas, caracterizadas por elevados níveis de confiança e transparência, entre a REN e as suas partes interessadas.



Mais informação disponível no nosso:

RELATÓRIO INTEGRADO
2022

Contributos para os ODS



Principais iniciativas



Plano de Cumprimento Normativo

Revisão do Plano de Cumprimento Normativo

Com o objetivo de atingir o nível de excelência na prevenção e no combate de atos desconformes à legalidade, nomeadamente aqueles que possam consubstanciar a prática de crimes de branqueamento de capitais, financiamento do terrorismo, corrupção e infrações conexas, a REN aprovou um programa de cumprimento normativo que reflete este mesmo compromisso, através da definição de princípios e regras fundamentais que devem ser cumpridas nesta matéria tanto pelos colaboradores como pelas partes interessadas.



Sensibilização em ética e conduta

Formação e sensibilização em ética e conduta

A REN tem vindo a reforçar a comunicação e os instrumentos de aprendizagem e sensibilização dos colaboradores nestas matérias, nomeadamente no que se refere à prevenção da corrupção e infrações conexas e à comunicação de irregularidades (*whistleblowing*).

Sobre o futuro



Pré-auditoria do Modelo de Prevenção da Corrupção com vista a uma futura certificação pela ISO 37001



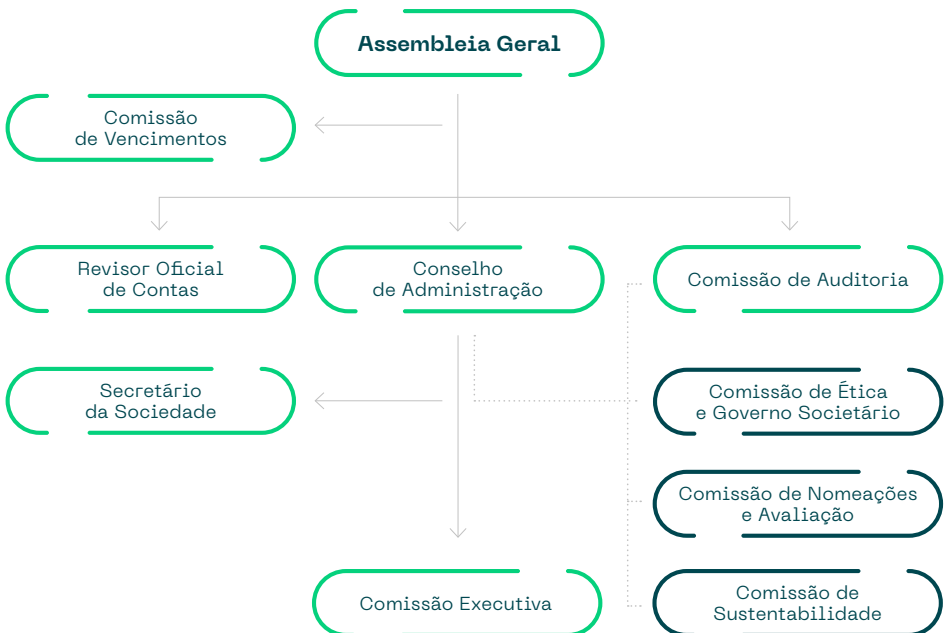
Reforço do papel da sustentabilidade como princípio orientador de gestão

Estrutura de governance



A estrutura de governance da REN é um elemento-chave para o seu desempenho. Confere robustez aos seus processos de decisão estratégica e promove a sua transparência, impulsionando um crescimento consciente e responsável, que

transmite confiança aos investidores, acionistas e restantes partes interessadas, contribuindo para assegurar a sustentabilidade da empresa e da respetiva atividade a longo prazo.



Composição dos órgãos sociais



14

Membros do Conselho de Administração

Presença por género



35,7%

Mulheres no Conselho de Administração



64,3%

Homens no Conselho de Administração

Membros independentes

42,9%

Membros independentes no Conselho de Administração

100%
de membros independentes

33%
de membros independentes

66%
de membros independentes

40%
de membros independentes

A 31 de dezembro de 2022 a estrutura organizacional da REN era a seguinte:

Gonçalo Morais Soares
Administrador Executivo (CFO)

Guangchao Zhu
Vice-Presidente

Mengrong Cheng^S
Administradora

Lequan Li^S
Administrador

Comissão Executiva

Comissão de Auditoria

Comissão de Ética e Governo Societário

Comissão de Nomeações e Avaliação

Comissão de Sustentabilidade



⁸ Na Assembleia Geral de 27 de abril de 2023 deliberou-se a ratificação das cooptações de Shi Houyun e Qu Yang como membros do Conselho de Administração da Sociedade, para completar o mandato em curso (2021-2023), substituindo respetivamente Mengrong Cheng e Lequan Li.



REN

SUSTENTABILIDADE
2022

IV. Ratings

Renovamos

compromissos

Criamos novos caminhos para
levar energia ao Futuro.

Elevados padrões de sustentabilidade ambiental, social e de governo societário é um dos três pilares estratégicos da REN, fruto da aceleração da transição energética. A REN tem vindo progressivamente a melhorar a sua divulgação de informação de sustentabilidade, o que tem efeitos diretos no seu desempenho ao nível de *ratings*.

	Escala	Rates	YoY ⁹	Pontos fortes	Última atualização
	0-100	62		Inovação, reporte ambiental e reporte social	Dezembro 2022
	D-A	B		Governance, estratégia de negócio, planeamento financeiro, análise de cenários, e emissões de âmbito 1 e 2	Dezembro 2022
	100-0	18,3		Emissões, saúde e segurança ocupacional, uso do solo e biodiversidade, capital humano, e carbono	Fevereiro 2023
	CCC-AAA	AAA		Biodiversidade e uso do solo, emissões de carbono e <i>governance</i>	Março 2023
	D-A	B		Envolvimento com a comunidade, saúde e segurança ocupacional	Março 2023

⁹ YoY – variação anual.







Contactos

Margarida Ferreirinha
Diretora de Sustentabilidade
e Comunicação

Nuno Alves
Responsável de Sustentabilidade

José Pedro Abrantes
Apoio às Comunidades Locais

Margarida Batista
Sustentabilidade

REN – Redes Energéticas Nacionais
Direção de Sustentabilidade e Comunicação
Avenida dos Estados Unidos da América, 55, 1749-061 Lisboa – Portugal
Telefone: 210 013 500 • **E-mail** sustentabilidade@ren.pt



SUSTENTABILIDADE
2022

Avenida Estados Unidos da América,
55, 1749-061 Lisboa

Telefone: +351 210 013 500

www.ren.pt